



# Innanríkisráðuneytið

## Fréttabréf um húsaleigubætur

Jöfnunarsjóður sveitarfélaga

3. tbl. 11. árg. 2013

Framkvæmd húsaleigubótakerfisins er verkefni sveitarfélaga og fjármagnað af þeim og Jöfnunarsjóði sveitarfélaga, sbr. lög um húsaleigubætur, nr. 148/1997, með síðari breytingum og reglugerð velferðarráðuneytisins um húsaleigubætur, nr. 118/2003 með síðari breytingum.

### Samkomulag um húsaleigubætur

Með samkomulagi ríkis og sveitarfélaga um húsaleigubætur er tók gildi 1. apríl 2008 er kveðið á um hækkun grunnfjárhæða almennra húsaleigubóta og 60% kostnaðarpátttöku ríkisins í þeim viðbótarkostnaði sem sú hækkun hefur í för með sér. Á grundvelli samkomulagsins greiðir ríkissjóður jafnframt 60% hlutdeild í greiðslum sveitarfélaga á sérstökum húsaleigubótum.

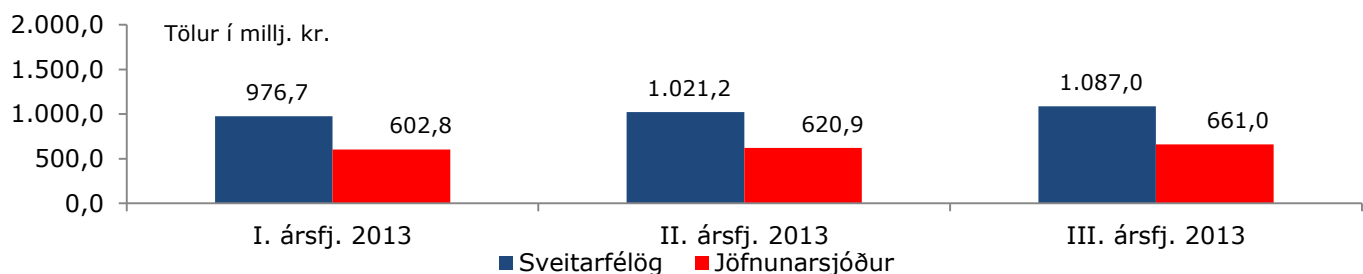
### Aðlögun að nýju húsnæðisbótakerfi

Þann 1. janúar 2013 tók gildi reglugerð nr. 1205/2012 um breytingu á reglugerð velferðarráðuneytisins um húsaleigubætur, nr. 118/2003 með síðari breytingum. Með breytingunni á reglugerðinni, sem einkum nær til tekjuskerðingarmarkna, tekjuskerðingarhlutfalls og grunnfjárhæðar bótanna, eru stigin fyrstu skrefin í átt að nýju húsnæðisbótakerfi sem innleitt verður í áföngum. Sá kostnaðarauki sem af breytingunni hlýst er alfarið borinn af ríkissjóði. Kveðið er á um framlög Jöfnunarsjóðs sveitarfélaga vegna húsaleigubóta í reglugerð nr. 150/2013.

### Almennar húsaleigubætur

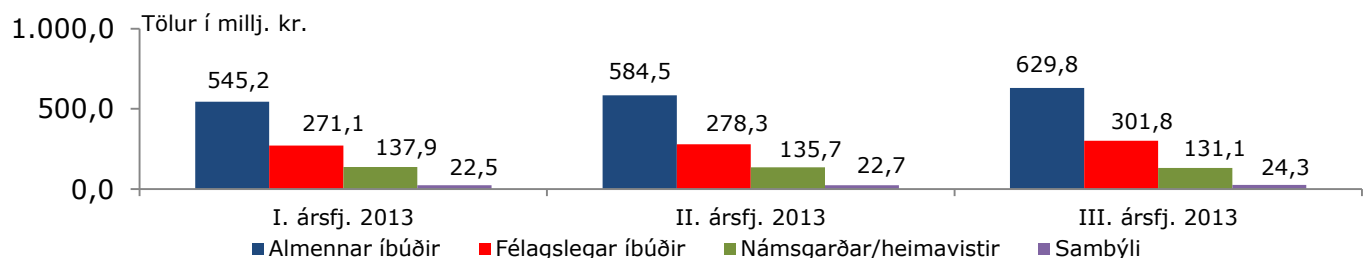
#### Mynd 1: Greiðslur sveitarfélaga á almennum húsaleigubótum og greiðslur Jöfnunarsjóðs sveitarfélaga 2013

Áætlað greiðsluhlutfall Jöfnunarsjóðs sveitarfélaga á árinu 2013 vegna greiðslu sveitarfélaga á almennum húsaleigubótum er 64%. Við hverja ársfjórðungslega greiðslu er haldið eftir 5% geymslufé til þess að mæta því ef heildargreiðslur sveitarfélaga fara fram úr áætlunum þeirra, sbr. 3. mgr. 3. gr. reglugerðar nr. 150/2013. Áætlað greiðsluhlutfall sjóðsins er tekið til endurskoðunar þegar fyrir liggja upplýsingar um raungreiðslur sveitarfélaga á árinu og endanlegt framlag sem Jöfnunarsjóður hefur til ráðstöfunar í verkefnið. Á III. ársfjórðungi 2013 greiddu sveitarfélögin samtals 1.087,0 m. kr. í almennar húsaleigubætur og var kostnaðarpátttaka Jöfnunarsjóðs sveitarfélaga 64% eða samtals 661,0 m. kr. að frádrögnum 5% geymslufé og að viðbættri leiðréttingu vegna fyrri ára að fjárhæð 34,7 m. kr.



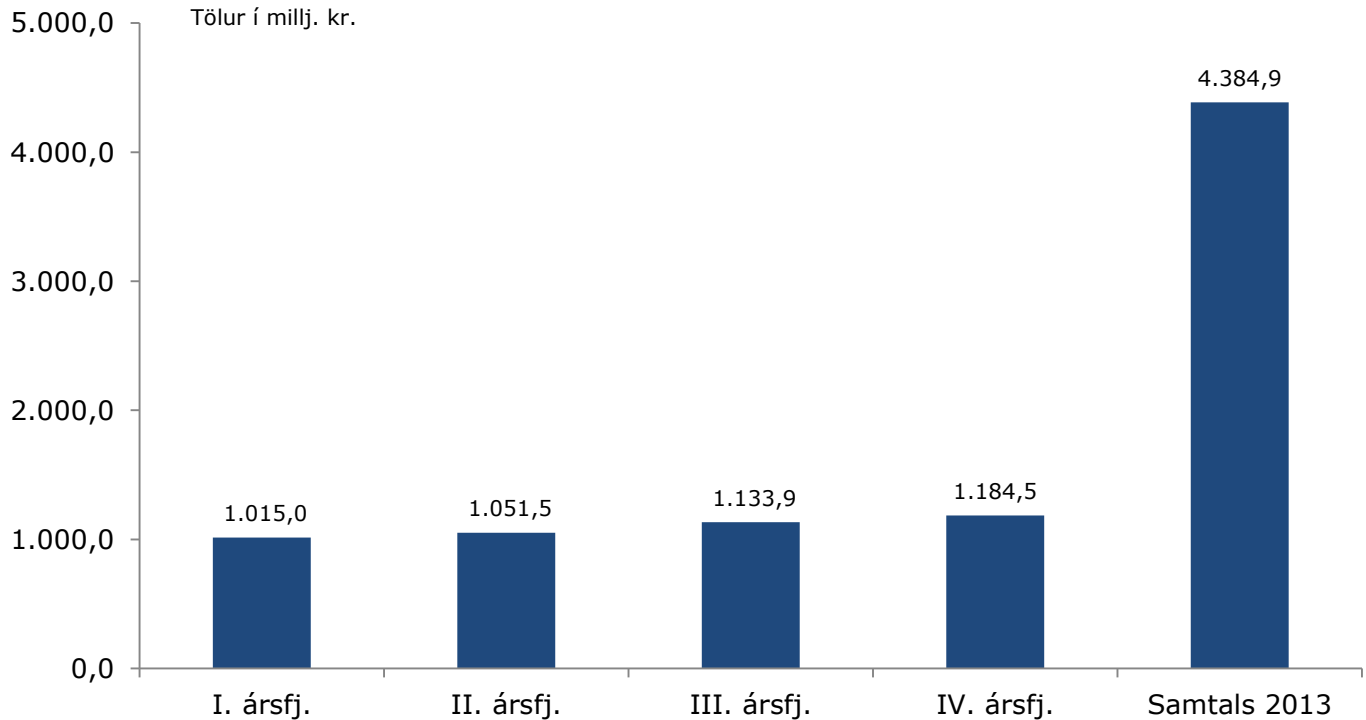
#### Mynd 2: Greiðslur sveitarfélaga á almennum húsaleigubótum eftir tegund húsnæðis

Á III. ársfjórðungi 2013 greiddu sveitarfélögin 629,8 m. kr. til einstaklinga í almennum íbúðum, 301,8 m. kr. til einstaklinga í félagslegum íbúðum, 131,1 m. kr. til einstaklinga á námsgörðum/heimavistum og 24,3 m. kr. til einstaklinga á sambýlum, eða samtals 1.087,2 m. kr. í samanburði við 1.021,2 m. kr. á II. ársfj. 2013.



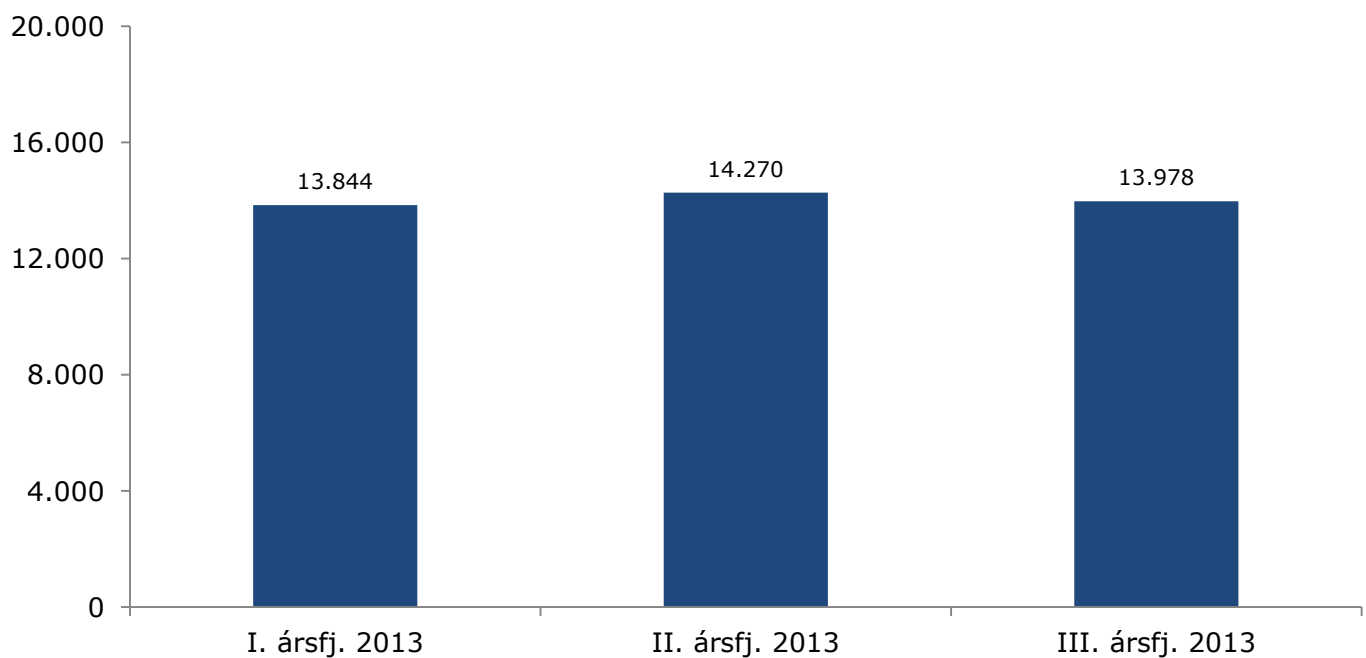
### Mynd 3: Áætlanir sveitarfélaga um heildargreiðslur almennra húsaleigubóta árið 2013

Sveitarfélög skiluðu inn með rafrænum hætti í Smalann endurskoðuðum áætlunum sínum um heildargreiðslur almennra húsaleigubóta á árinu 2013 miðað við grunnfjárhæðir bóta, fyrir 20. febrúar 2013 á grundvelli bráðabirgðaákvæðis við reglugerð nr. 150/2013. Samtals áætla sveitarfélögin að greiða 4.384,9 m. kr. í almennar húsaleigubætur árið 2013. Að teknu tilliti til raungreiðslna sveitarfélaga á almennum húsaleigubótum á III. ársfj. eru greiðslur þeirra samtals 115,6 m. kr. lægri en áætlað var fyrstu þrjá ársfjórðunga ársins.



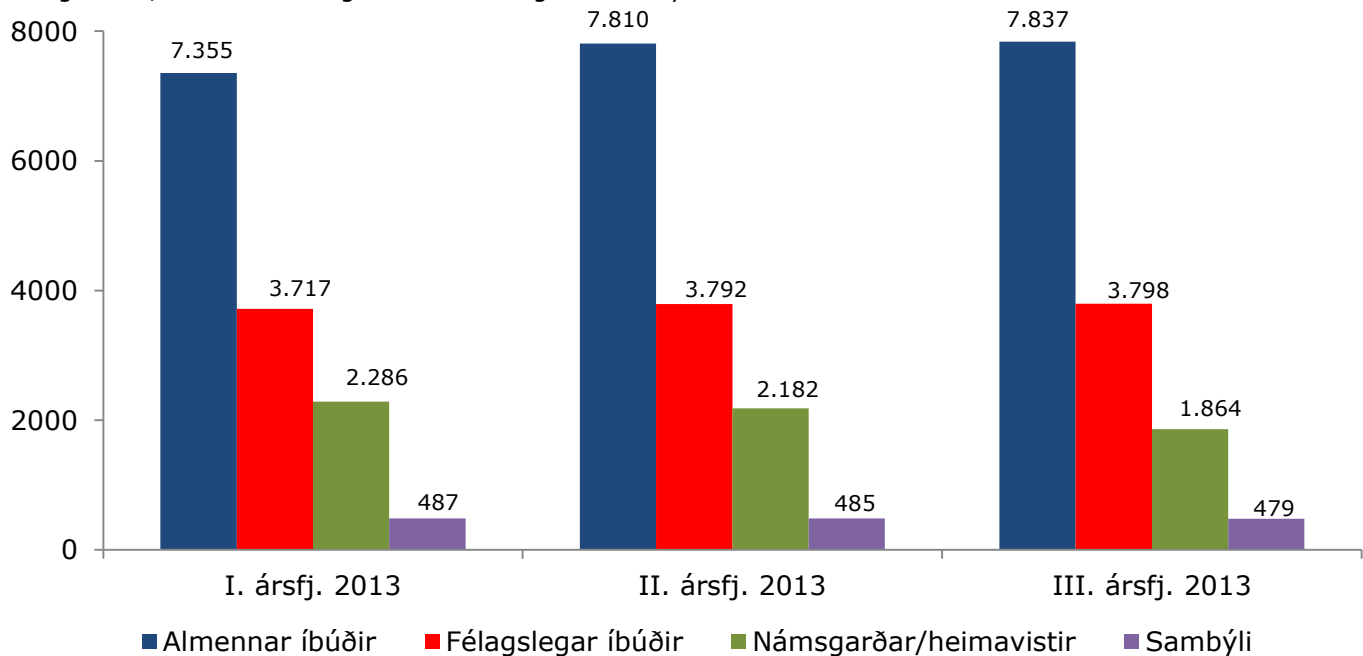
### Mynd 4: Fjöldi einstaklinga að meðaltali er nýtur almennra húsaleigubóta

Á III. ársfjórðungi 2013 nutu að meðaltali 13.978 einstaklingar almennra húsaleigubóta. Um talsverða fækkun bótaþega var að ræða á milli II. og III. ársfj. Eða fækkun um 292 bótaþega að meðaltali. Fækkunin kemur aðallega til af því að margir námsmenn fara af leigumarkaði yfir sumartímann sbr. mynd 5.



## Mynd 5: Fjöldi einstaklinga að meðaltali er nýtur almennra húsaleigubóta eftir tegund leiguhúsnaðis

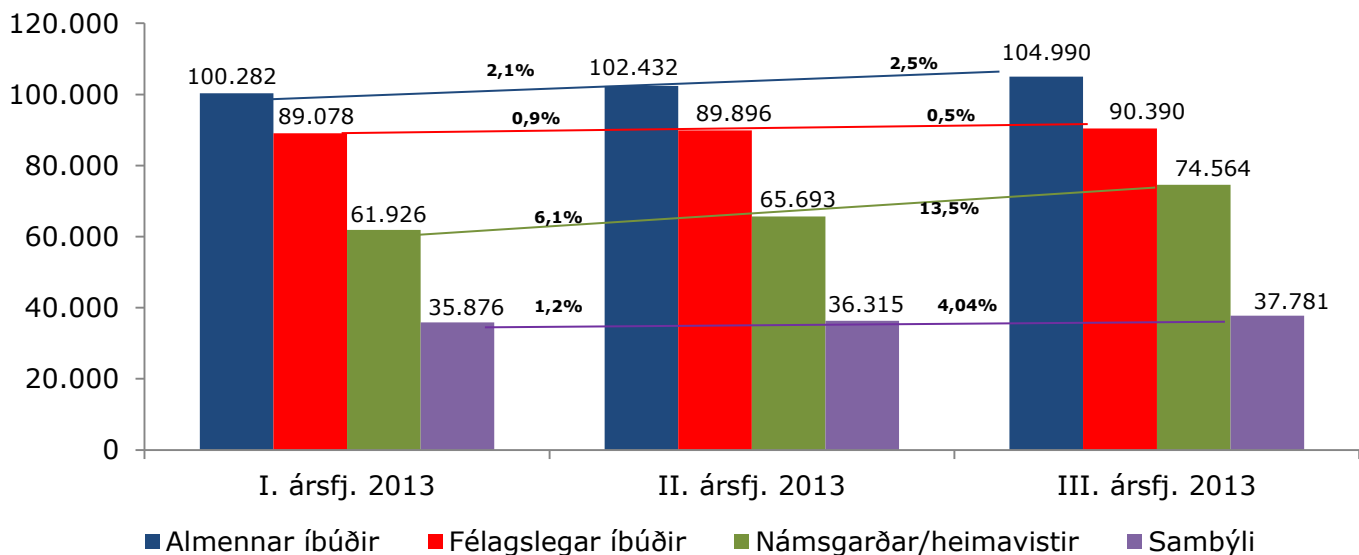
Af þeim 13.978 einstaklingum sem að meðaltali nutu almennra húsaleigubóta á III. ársfjórðungi 2013 voru að meðaltali 7.837 einstaklingar í almennum íbúðum, 3.798 einstaklingar í félagslegum íbúðum, 1.864 einstaklingar á námsgörðum/heimavistum og 479 einstaklingar á sambýlum.



## Mynd 6: Meðaltal greiddrar húsaleigu á mánuði eftir tegund leiguhúsnaðis

Meðaltal húsaleigu tekur mið af greiðslum þeirra er njóta almennra húsaleigubóta. Ekki er tekið tillit til stærðar íbúða við útreikning á meðaltalinu.

Á III. ársfjórðungi 2013 greiddu einstaklingar í almennum íbúðum að meðaltali 104.990 kr. í húsaleigu og hafði leigan hækkað um 2,5% á milli II. og III. ársfj. 2013. Einstaklingar í félagslegum íbúðum greiddu að meðaltali 90.390 kr. en leigan hefur hækkað um 0,5% á milli ársfj. Einstaklingar á námsgörðum/heimavistum greiddu að meðaltali 74.564 kr. og hefur leigan þar hækkað um 13,5% á milli ársfj. Einstaklingar á sambýlum greiddu að meðaltali 37.781 kr. en leigan hefur hækkað um 4,04% á milli ársfj. hjá þeim einstaklingum.

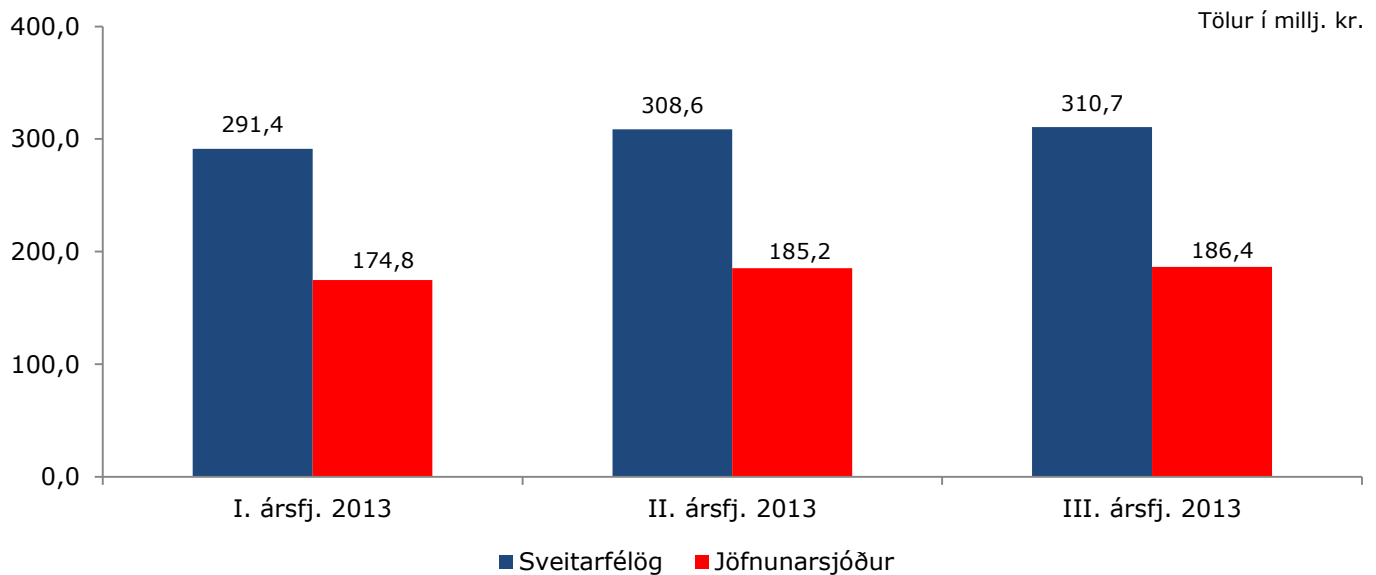


## Sérstakar húsaleigubætur

Með samkomulagi ríkis og sveitarfélaga um húsaleigubætur er tók gildi 1. apríl 2008 kemur ríkið að greiðslu sérstakra húsaleigubóta með 60% þátttöku. Samtals greiddu 24 sveitarfélög sérstakar húsaleigubætur á III. ársfjórðungi árið 2013.

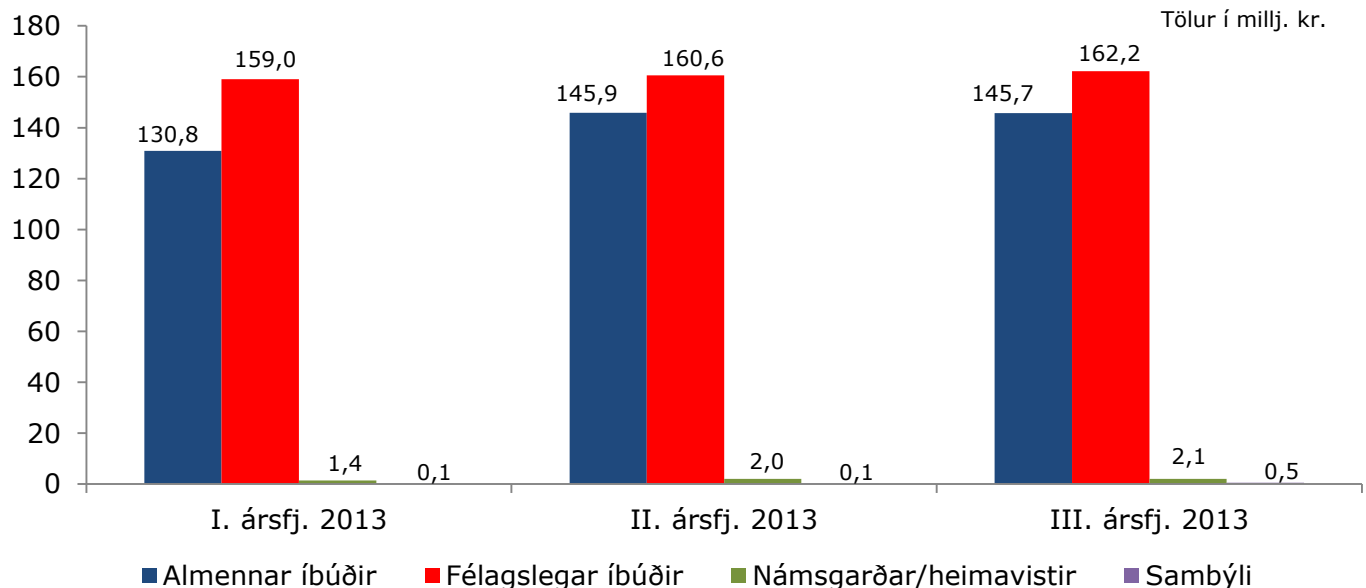
### Mynd 7: Greiðslur sveitarfélaga á sérstökum húsaleigubótum og greiðslur Jöfnunarsjóðs sveitarfélaga 2013

Samtals greiddu sveitarfélögin 310,7 m. kr. í sérstakar húsaleigubætur á III. ársfjórðungi 2013. Kostnaðarþátttaka Jöfnunarsjóðs sveitarfélaga í greiðslu sveitarfélaganna var 60% eða samtals 186,4 m. kr. Um hækkun greiðslna er að ræða frá II. ársfj. 2013, sem samsvarar 1,2 m.kr.



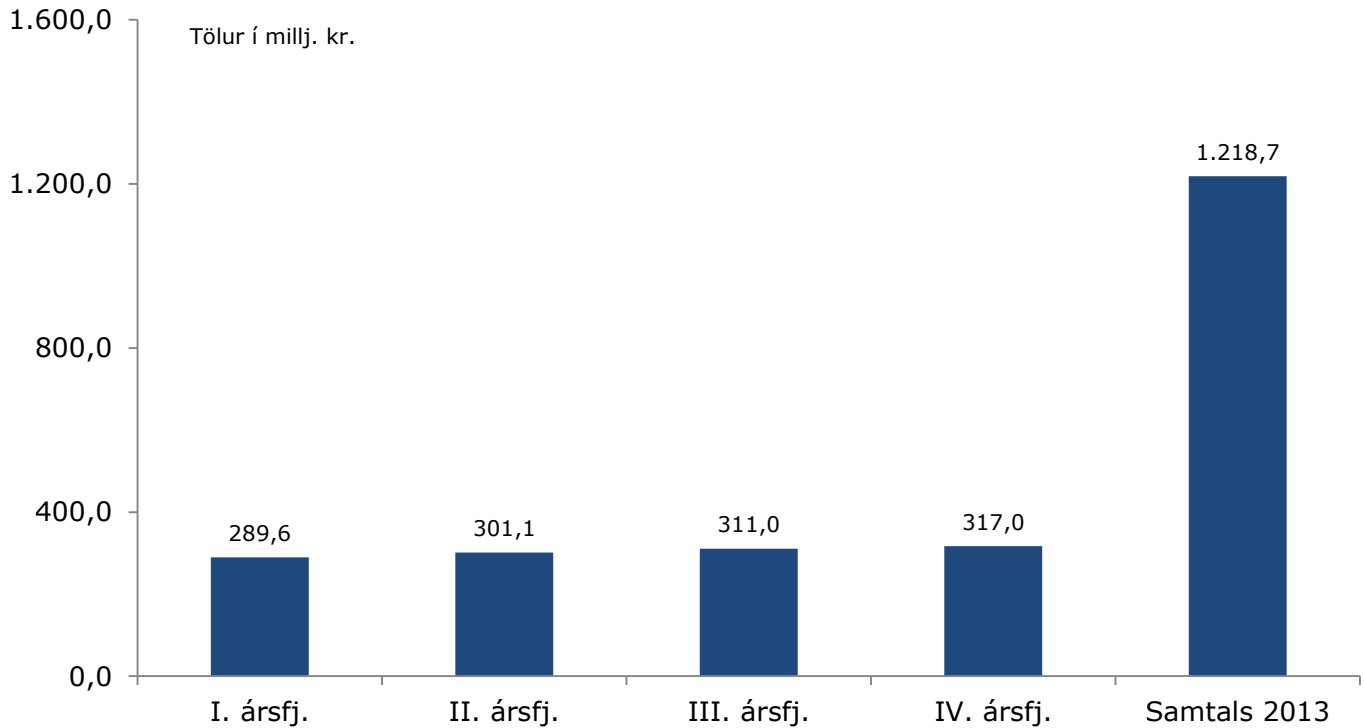
### Mynd 8: Greiðslur sveitarfélaga á sérstökum húsaleigubótum eftir tegund leiguhúsnæðis

Á III. ársfjórðungi 2013 greiddu sveitarfélögin 145,7 m. kr. í sérstakar húsaleigubætur til einstaklinga í almennum íbúðum, 162,2 m. kr. til einstaklinga í félagslegum íbúðum, 2,1 m. kr. til einstaklinga á námsgörðum/heimavistum og 0,5 m. kr. til einstaklinga á sambýlum.



## Mynd 9: Áætlanir sveitarfélaga um heildargreiðslur sérstakra húsaleigubóta árið 2013

Samtals áætla sveitarfélögin að greiða 1.218,7 m. kr. í sérstakar húsaleigubætur árið 2013. Hvað III. ársfjórðung varðar voru raungreiðslur sveitarfélaga 0,3 m.kr. lægri en áætlað var. Heildargreiðslur á sérstökum húsaleigubótum fyrstu þrjá ársfjórðunga ársins námu samtals 910,7 m.kr. sem er 9,0 m.kr. hærrí fjárhæð en áætlað var.



## Mynd 10: Fjöldi einstaklinga að meðaltali er nýtur sérstakra húsaleigubóta eftir tegund leiguhúsnæðis

Á III. ársfjórðungi 2013 voru að meðaltali 2.084 einstaklingar sem nutu sérstakra húsaleigubóta í almennum íbúðum, 2.228 einstaklingar í félagslegum íbúðum, 63 einstaklingar á námsgörðum/heimavistum og 13 einstaklingar á sambýlum.

